

4 CONTEXTUALIZAÇÃO DO RECORTE

4.1.5 Análise da implantação atual

Apresenta-se na imagem ao lado o Bairro Imigrantes e seu entorno, bem como o recorte escolhido para intervenção.



Imagem 122: Vista A. - Fonte: Autora, 2014.



Imagem 123: Vista B. - Fonte: Autora, 2014.



Imagem 124: Vista C. - Fonte: Autora, 2014.

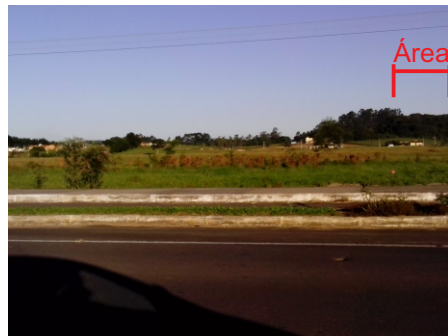


Imagem 125: Vista D. - Fonte: Autora, 2014.

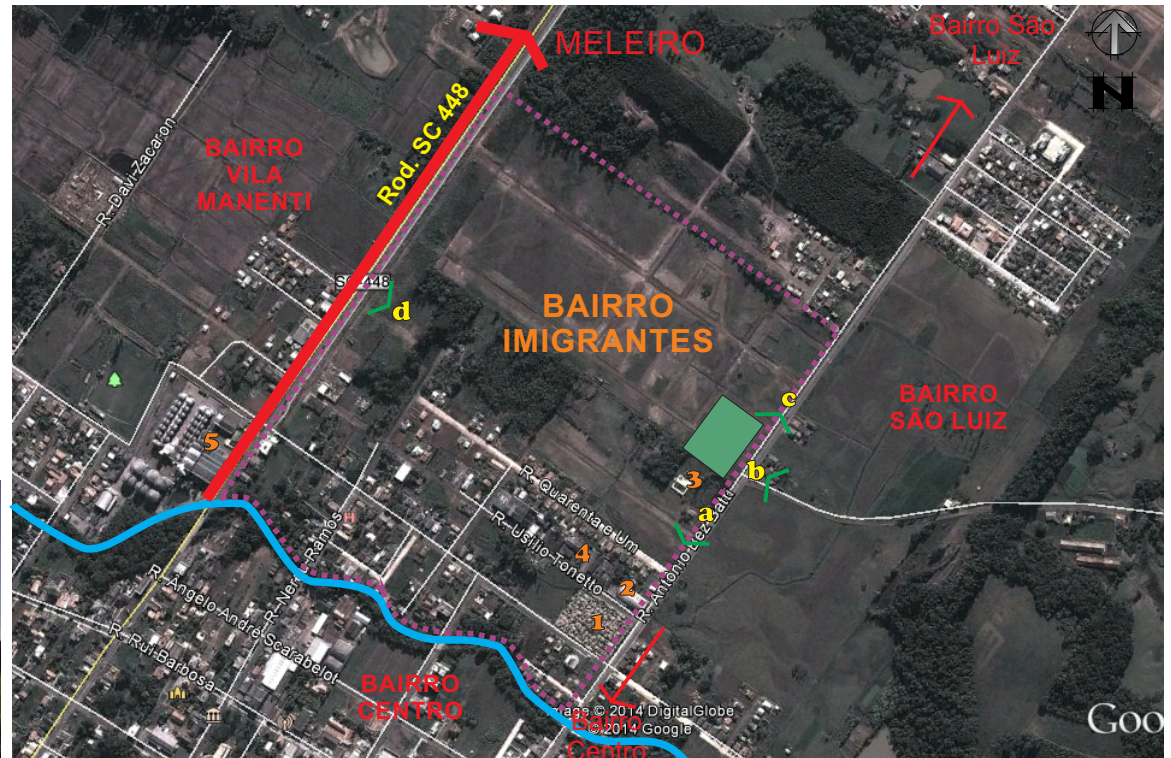


Imagem 126: Implantação Atual - Fonte: Google Earth.
Modificado pela autora, 2014.

Legenda:

- Recorte
- Bairro Imigrantes
- Rod. SC- 448
- Rio Turvo
- Vistas

Equipamentos principais:

- 1 Cemitério;
- 2 Mecânica Tonetto;
- 3 Grêmio Turvense.;
- 4 Metalenge;
- 5 Indústria da Realengo;



4 CONTEXTUALIZAÇÃO DO RECORTE

4.1.5 Análise da implantação atual



Imagem 127: Área de intervenção e visual frontal para a área de preservação.

- Fonte: Autora, 2014.



Imagem 128: Área de intervenção com visual para a casinha.

- Fonte: Autora, 2014.



Imagem 129: Área de intervenção com visual para o morro aos fundos do terreno.

- Fonte: Autora, 2014.

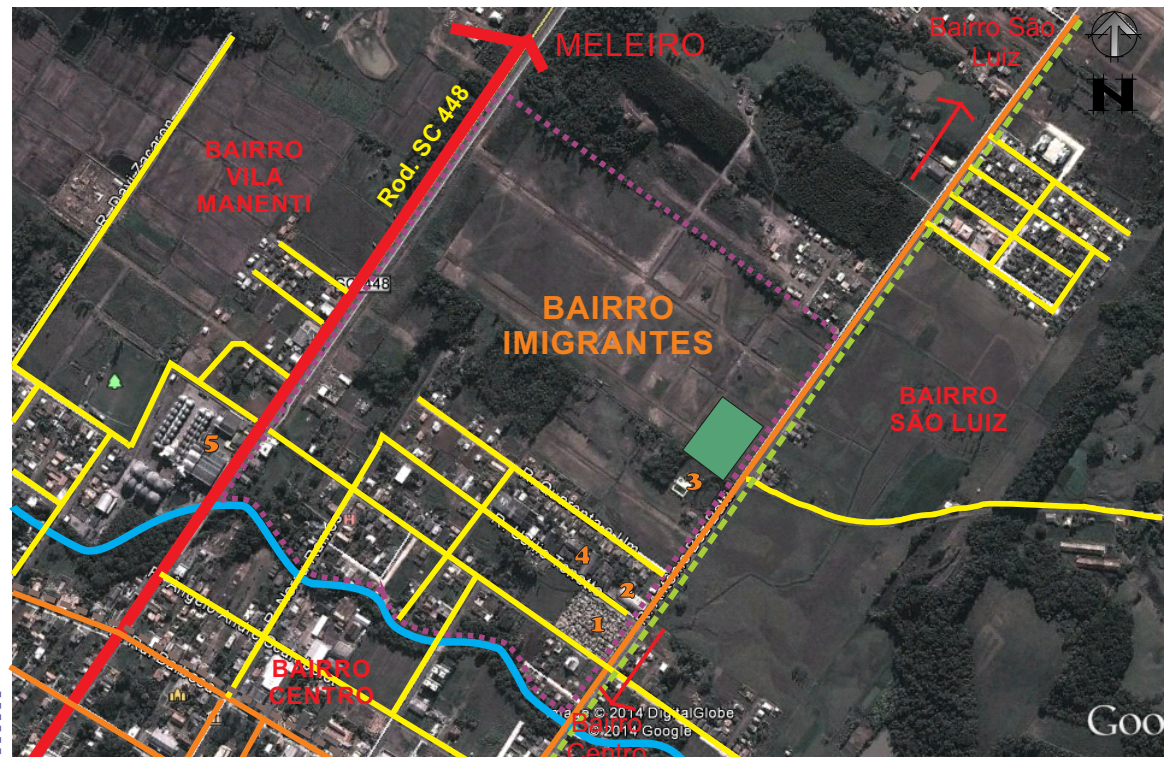


Imagem 130: Implantação Atual - Fonte: Google Earth. Modificado pela autora, 2014.

Legenda:

- Recorte
- Bairro Imigrantes
- Rod. SC- 448
- Rio Turvo
- Via Arterial
- Via Coletora
- Via Local
- Linha Municipal

Equipamentos principais:

- 1** Cemitério;
- 2** Mecânica Tonetto;
- 3** Grêmio Turvense.;
- 4** Metalenge;
- 5** Indústria da Realengo;



4 CONTEXTUALIZAÇÃO DO RECORTE

4.1.6 Uso do solo urbano

Através do mapa de usos (ver imagem 131), fica claro que o Bairro Imigrantes possui caráter residencial, com gabarito de 1 a 2 pavimentos. Isso é muito importante para a implantação do Centro Infantil, é uma área calma que não possui indústrias próximas e nem muito fluxo de veículos, além de ser servida por transporte público.

O município ainda não possui plano Plano Diretor (está sendo elaborado através de audiências públicas, mas, analisando o mapa de macrozoneamento (ver imagem 132), pode-se perceber que a área onde está inserido o recorte, é uma área caracterizada como caráter residencial 1.

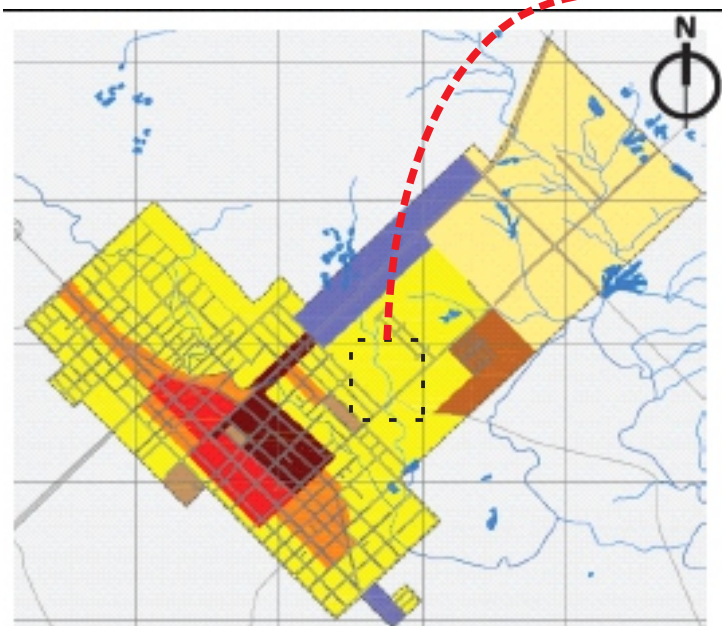


Imagem 132: Macrozoneamento Urbano.
- Fonte: Prefeitura, 2011.

Legenda:

- Zona Residencial 1
- Zona Residencial 2
- Zona Residencial 3
- Zona Comercial
- Zona de Serviços
- ZEIS
- Zona Industrial
- Zona Institucional

Parâmetros Urbanísticos				
Zona	I.A.	T.O. %	T.I. %	N máx. (pav)
ZR - 1	1	50	25	2

-Afast. frente: 4 m

- Lateral: extremo

-Afast. fundos: 1,5 m



Imagem 131: mapa usos atual.
- Fonte: Autora, 2014.

ESC: 1/5.000

Legenda:

- Res. Unifamiliar
- Recorte
- Institucional
- Área verde



4 CONTEXTUALIZAÇÃO DO RECORTE

4.1.7 Cheios e vazios

Percebe-se no mapa de cheios e vazios (ver imagem 133), que a cidade de Turvo ainda possui vários vazios urbanos. Por ser uma cidade de caráter mais rural, a maioria das famílias ainda cultivam boa parte do que utilizam, e muitas residem na área rural da cidade, que é maior em relação a área urbana.

Com relação as ocupações próximas ao terreno, é possível perceber, que no sentido oeste a cidade está totalmente desocupada, o que possibilita expansão futura da cidade nesta área, já no sentido sul, em direção ao centro, a cidade está ocupada.

Em relação ao recorte, nota-se que é uma área selecionada é um grande vazio urbano, que tem potencialidade para expansão tanto do equipamento escolar, quanto da malha urbana predominantemente residencial.



Imagem 134: Vazio urbano.
- Fonte: Autora, 2014.



Imagem 135: Vazio urbano.
- Fonte: Autora, 2014.

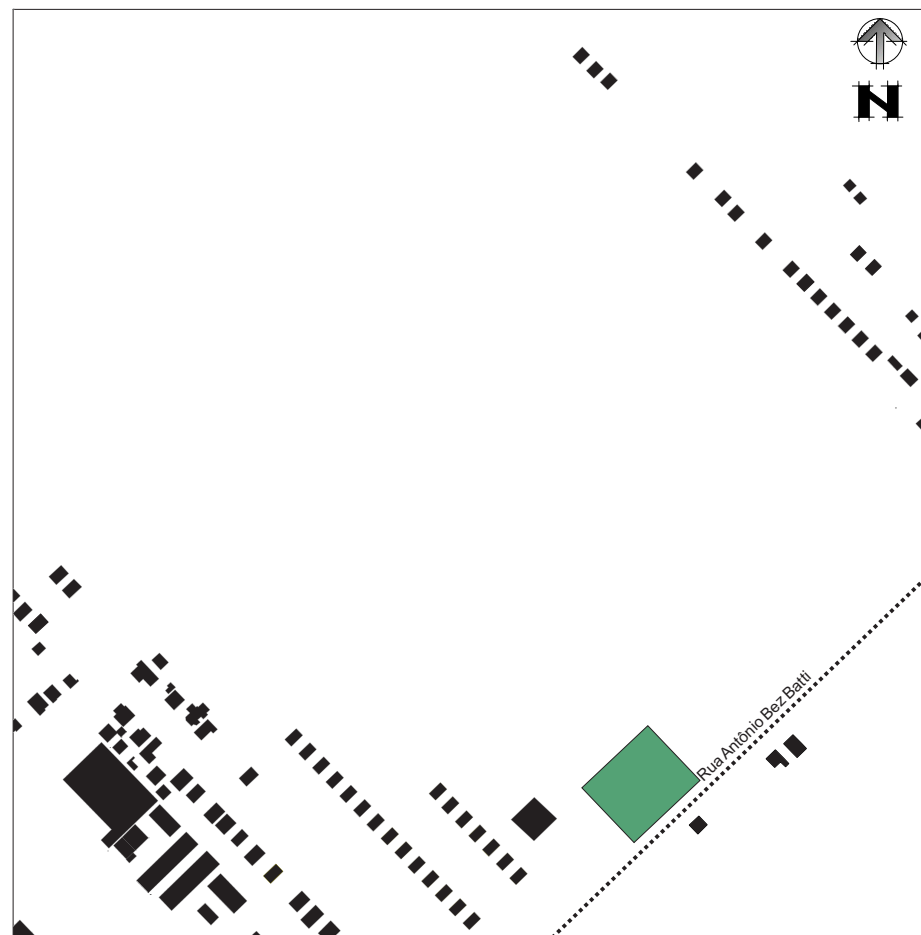


Imagem 133: mapa de cheios e vazios.
- Fonte: Autora, 2014.

ESC: 1/5.000

Legenda:

- Cheios
- Vazios
- Recorte



4 CONTEXTUALIZAÇÃO DO RECORTE

4.1.8 Gabaritos

O mapa de gabaritos evidencia a forte incidência de edificações de 1 pavimento, o que configura um caráter de horizontalidade. Predominando nesses gabaritos, o uso residencial unifamiliar.

É permissível ao Bairro Imigrantes, o uso institucional, o uso comunitário 2, e comércio e serviço setorial.



Imagem 136: Gabaritos do entorno.
- Fonte: Autora, 2014.



Imagem 137: Gabaritos do entorno.
- Fonte: Autora, 2014.

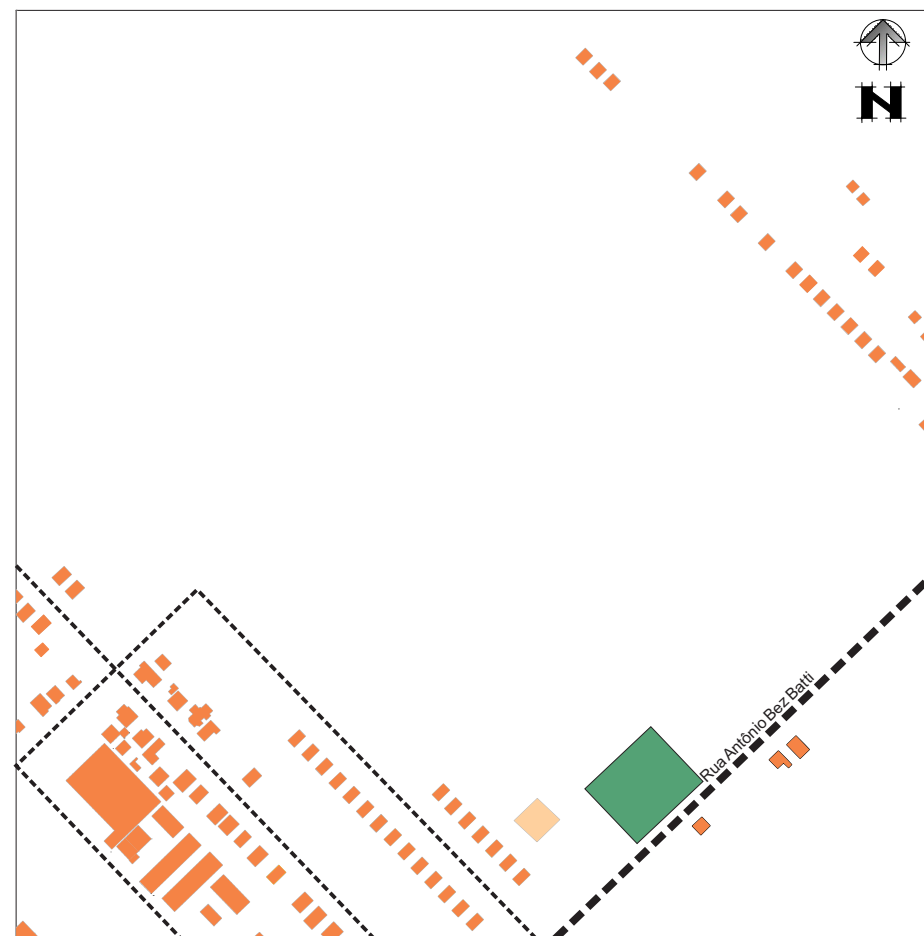





Imagem 138: mapa de gabaritos.
- Fonte: Autora, 2014.

ESC: 1/5.000

Legenda:

-  1 Pavtos.
-  2 Pavtos.
-  Recorte



4 CONTEXTUALIZAÇÃO DO RECORTE

4.1.9 Condicionantes do terreno

Analisando o mapa (ver imagem 139), pode-se perceber que o recorte a ser trabalhado, possui topografia plana (ver imagem 140), como mostra também nos cortes esquemáticos (ver imagem 141 e 142).

Seu entorno é marcado por residências baixas. Ao lado do terreno, encontra-se o Grêmio Turvense, onde funcionava a antiga AABB (Associação Atlético do Banco do Brasil) para associados, contendo: piscina, grande área verde, e um campo de futebol. Este equipamento é alugado para festas somente nos finais de semana, portanto não trará ruídos para o equipamento educacional. Em frente ao recorte há apenas uma residência de 1 pavimento.

O acesso ao terreno se dá pela Rua Antônio Bez Batti, caracterizada como via coletora, de acesso principal ao Bairro São Luiz.

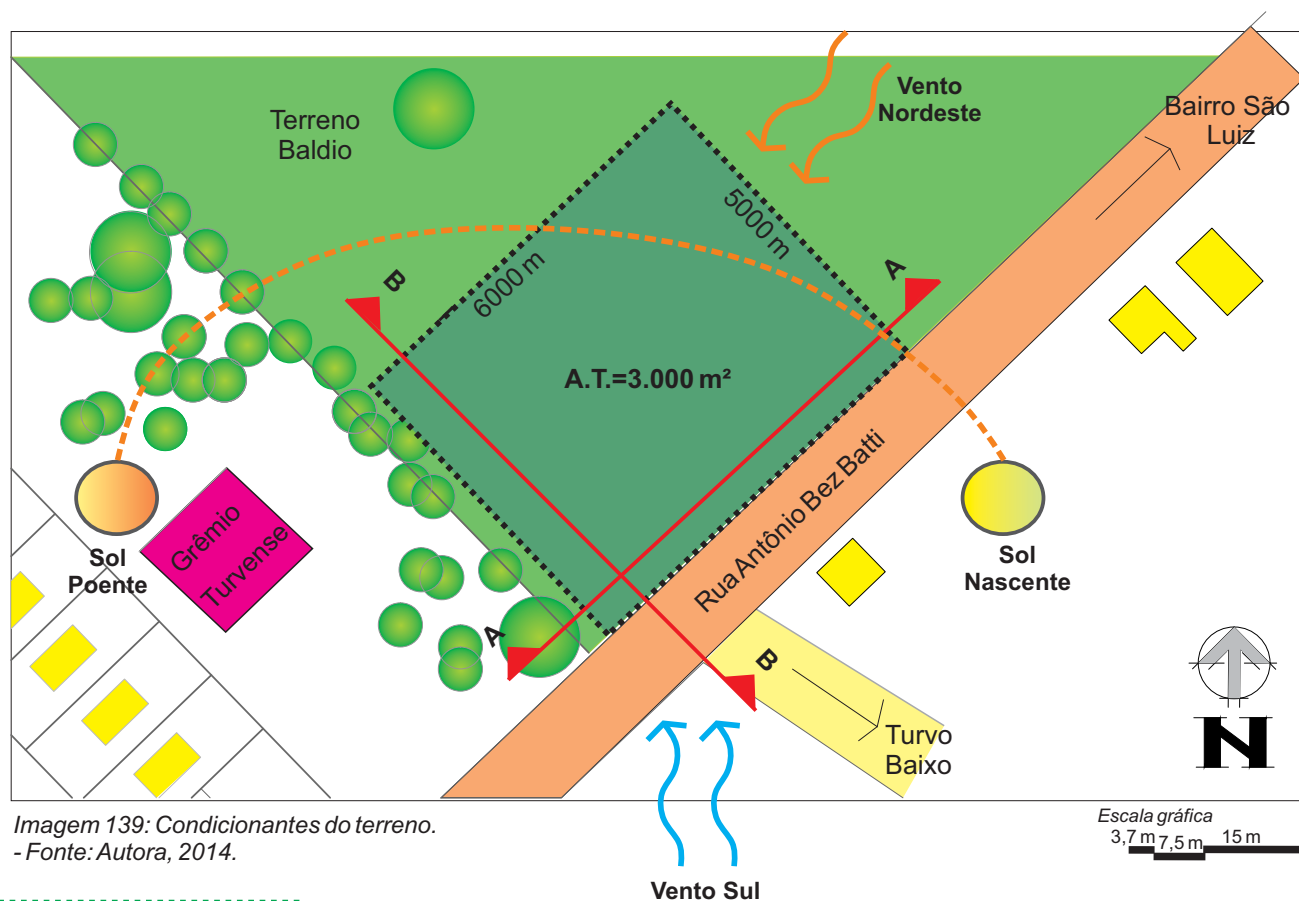


Imagem 139: Condicionantes do terreno.
- Fonte: Autora, 2014.



Imagem 140: Topografia plana.
- Fonte: Autora, 2014.

Legenda:

- | | |
|-------------|------------------------|
| Recorte | Equipamento do Entorno |
| Residências | Via Coletora |
| Área verde | Via Local |



4 CONTEXTUALIZAÇÃO DO RECORTE

4.1.9 Condicionantes do terreno

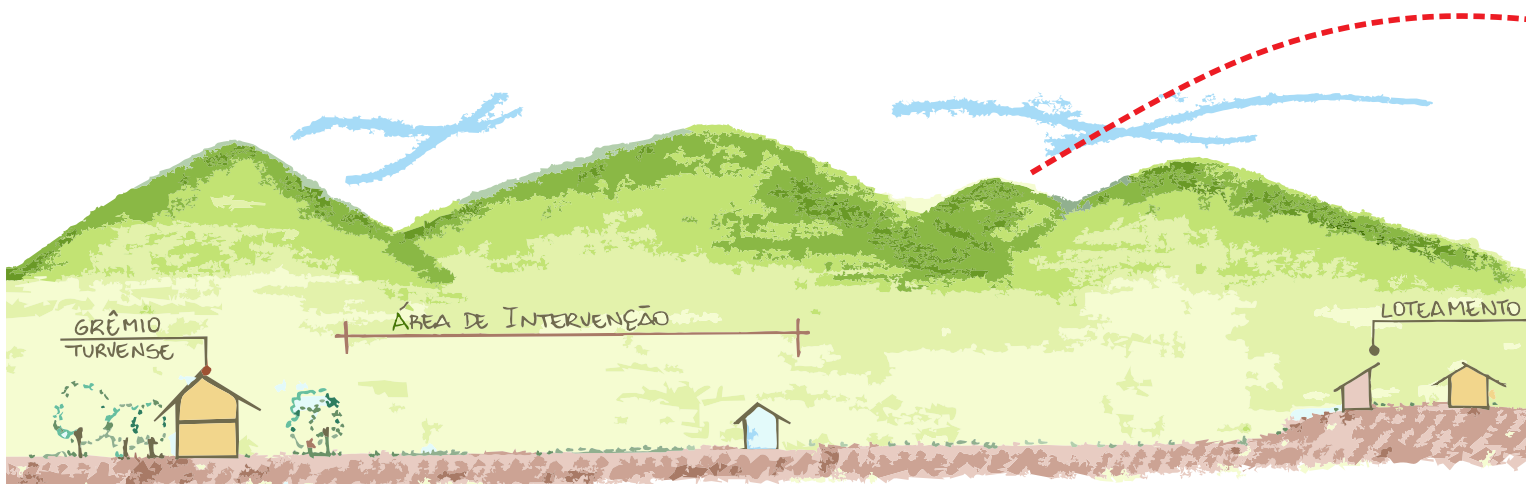


Imagem 141: Corte esquemático AA.
- Fonte: Autora, 2014.



Imagem 143: Visual para a Serra.
- Fonte: Autora, 2014.

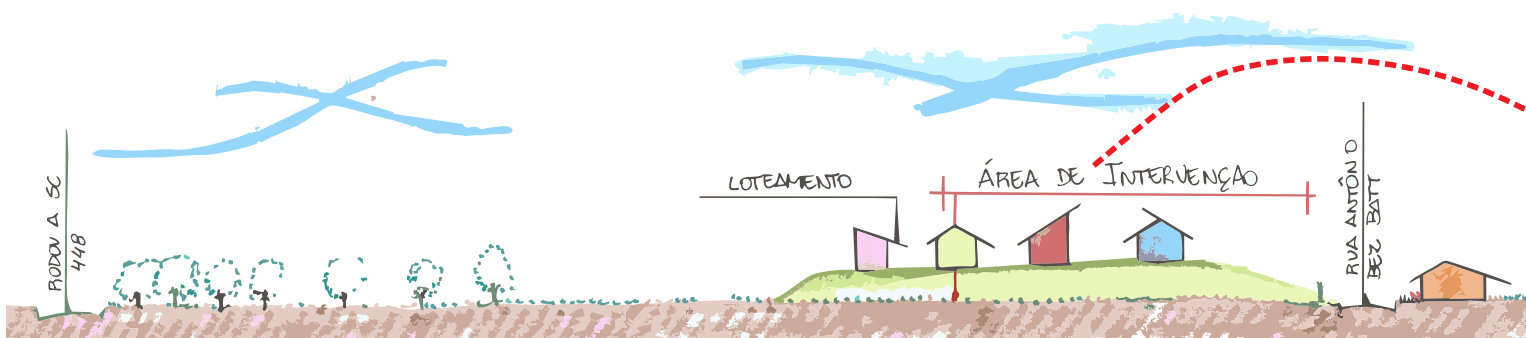


Imagem 142: Corte esquemático BB.
- Fonte: Autora, 2014.



Imagem 144: Loteamentos existentes.
- Fonte: Autora, 2014.



4 CONTEXTUALIZAÇÃO DO RECORTE

4.2 Apresentação e Justificativa do Recorte Escolhido

A escolha do terreno deu-se a partir, do levantamento das unidades escolares existentes, visto que, o Bairro Imigrantes não possui nenhum equipamento educacional.

O equipamento institucional a ser implantado vai gerar impactos positivos (ver imagem 145), como por exemplo, tornar-se um vetor de crescimento para o Bairro, atraindo mais pessoas para aquele local, e impactos negativos (ver imagem 146), como por exemplo, o ruído gerado pelo equipamento, e o aumento de tráfego, visto que mais pessoas irão transitar nesta área.

De acordo com dados da Prefeitura, nesta área de intervenção, é permissível o uso institucional, observando as mapas analisados, pode-se perceber que o Bairro Imigrantes é uma área com potencial de crescimento futuro, visto que, possui vários vazios urbanos e que já estão surgindo loteamentos na área (ver imagem 147).

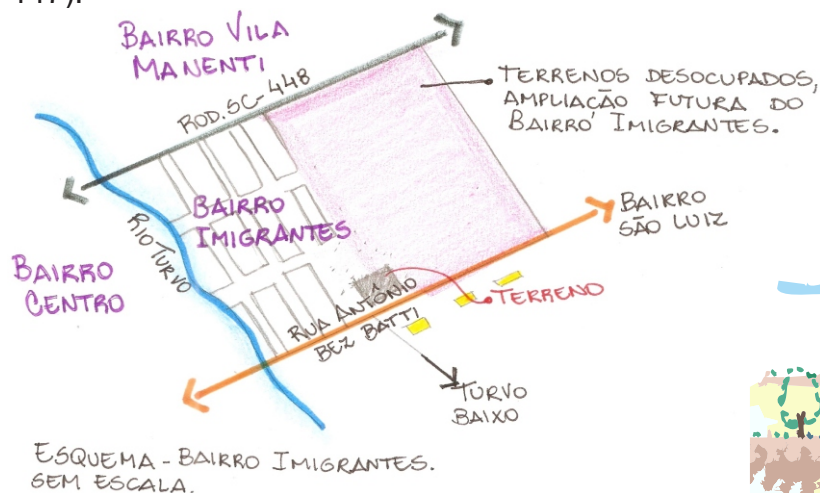


Imagem 145: Esquema de impactos positivos do Bairro. - Fonte: Autora, 2014.

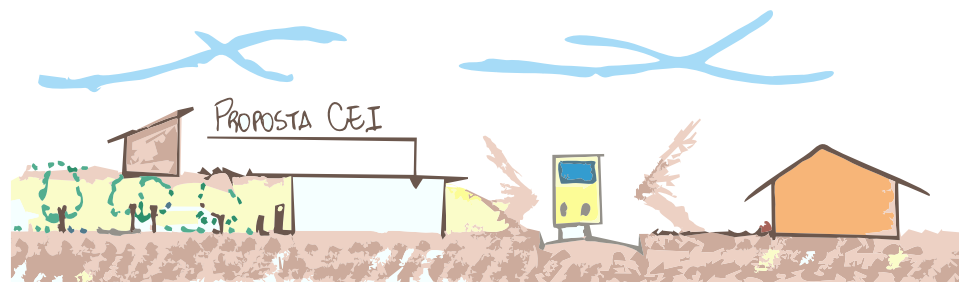


Imagem 146: Corte esquemático do impacto negativo. - Fonte: Autora, 2014.

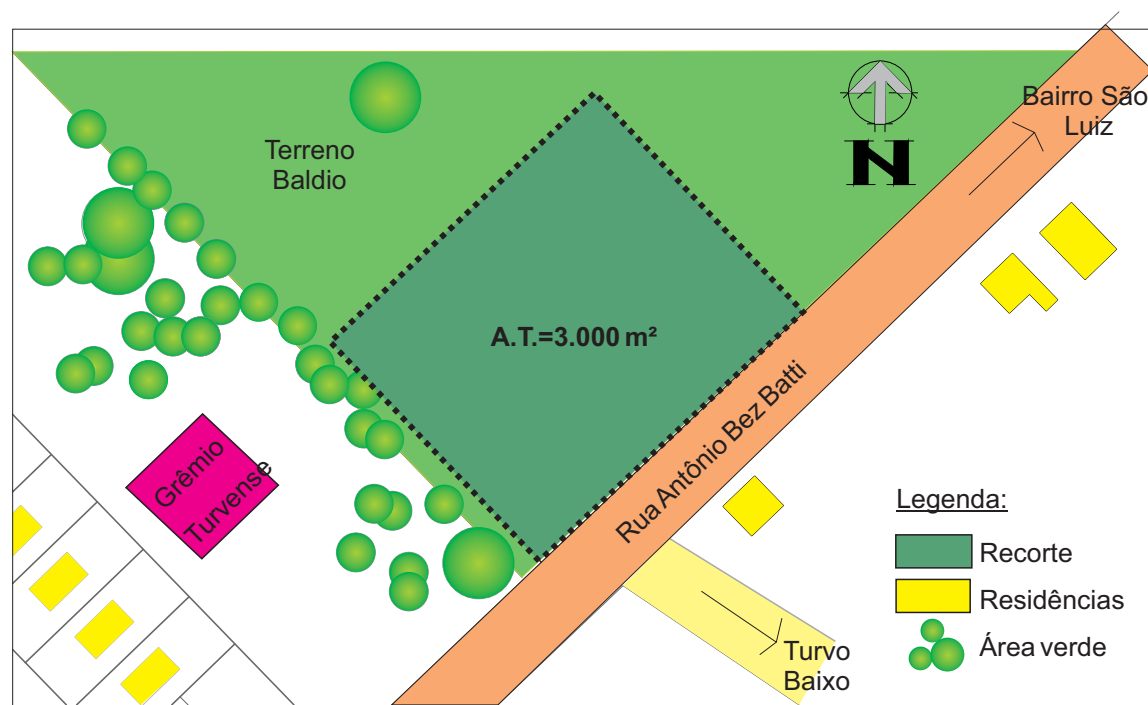


Imagem 148: Recorte. - Fonte: Autora, 2014.

ESC: 1/1.250



Imagem 147: Loteamento Bairro Imigrantes. - Fonte: Autora, 2014.

